

INTERVENCIÓ ARQUEOLÒGICA AL PASSEIG PICASSO, 9-11 (PARC DE LA CIUTADELLA)

DISTRICTE DE CIUTAT VELLA – BARCELONA

Barcelona, Barcelonès

Del 23 al 30 de juliol de 2014



Codi: 028/14

Generalitat de Catalunya: R/N 470 K121- NB 2014/1-11205

Xavier Aguelo Mas

Mataró, 28 de juliol de 2014

C. Hospital, 35 baix dreta
08301 Mataró
T./F. 937903259 | M. 619882005
E-mail correu@antequem.cat

antequem
ARQUEOLOGIA • PATRIMONI CULTURAL

Intervenció arqueològica

Passeig Picasso, 9-11 (Codi 028/14)
Barcelona, Barcelonès

SUMARI

1. SITUACIÓ.....	4
2. NOTÍCIA HISTÒRICA	4
3. ANTECEDENTS ARQUEOLÒGICS	6
4. MOTIVACIÓ	6
5. OBJECTIUS	6
6. FONAMENTS DE DRET	7
7. METODOLOGIA.....	7
8. TREBALLS REALITZATS	7
9. RESULTATS DE LA INTERVENCIÓ	7
10. CONCLUSIONS	8
11. BIBLIOGRAFIA.....	9

ANNEX 1. RESOLUCIONS GENERALITAT DE CATALUNYA

ANNEX 2. DOCUMENTACIÓ FOTOGRÀFICA

ANNEX 3. UNITATS ESTRATIGRÀFIQUES

ANNEX 4. INVENTARI DE MATERIALS

ANNEX 5. DOCUMENTACIÓ PLANIMÈTRICA

FITXA TÈCNICA

Lloc de la intervenció	Intervenció arqueològica Passeig Picasso, 9-11
Població i comarca	Barcelona, Barcelonès
Jaciment/s arqueològic/s	Barcelona
Coordenades UTM (ETRS89)	X=431813.42 / Y= 4582018.19 / Z= 7,06
Promoció	Ajuntament de Barcelona
Execució de l'obra	UTE Manteniment Fonts Barcelona
Execució intervenció	Antquem, SL
Direcció tècnica	Xavier Aguelo Mas
Tipus d'intervenció	Preventiva
Activitat autoritzada	Seguiment i excavació arqueològica
Expedient Generalitat de Catalunya	R/N 470 K121- NB 2014/1-11205
Codi	028/14
Dates intervenció	Dia 23 de juliol de 2014 (autorització fins al 30 de juliol)
Resum	En motiu de la construcció d'una rasa per a la instal·lació d'una desviació dels tubs de bombeig i retorn de la font monumental del Passeig de Picasso, s'ha dut a terme un control arqueològic d'aquesta rasa. Durant el procés s'ha localitzat part d'un escocell de l'anterior enjardinament i un nivell d'enderroc o terraplenament del terreny del segle XIX.
Paraules clau	Ciudadella borbònica Exposició Universal Parc de la Ciudadella segle XIX - XX

Intervenció arqueològica

Passeig Picasso, 9-11 (Codi 028/14)
Barcelona, Barcelonès

1. SITUACIÓ

La present intervenció arqueològica s'ha dut a terme a l'exterior del Parc de la Ciutadella, front la finca núm. 9-11 del Passeig Picasso de Barcelona.

2. NOTÍCIA HISTÒRICA

La intervenció arqueològica s'ha portat a terme a la zona suburbial de la ciutat romana de *Barcino* i de la ciutat medieval de Barcelona, al barri de la Ribera.

L'origen de la ciutat de Barcelona s'ha de situar a la colònia *Iulia Augusta Faventia Paterna Barcino* fundada de nova planta per August al segle I aC. Es va situar en un turó, conegut en època medieval com a *Mons Taber*, flanquejat per les rieres de Sant Gervasi i Vallcarca. La ciutat emmurallada, amb un perímetre clar, presenta una planta octogonal amb una trama a partir de dos eixos: el *cardo maximus* (Nord – Sud) i el *decumanus maximus* (Est – Oest).

Aquests dos eixos donaven la pauta a la resta de la xarxa de carrers rectilinis amb illes regulars, confluint en un espai obert i central, el *forum*, l'actual plaça Sant Jaume. Aquesta trama urbana original de la colònia de *Barcino* s'ha conservat "fossilitzada", de manera que l'ara carrers Llibreteria i del Call corresponen al *cardo maximus* i els carrers Bisbe, Regomir i Ciutat al *decumanus maximus*. Fora muralles, el pla de Barcelona es convertí en l'*ager* de la ciutat romana, quedant ocupat per vil·les, establiments industrials, monuments, vies i necròpolis.

La Barcelona de la transició¹ es pot situar, almenys topogràficament parlant dins el mateix territori que en l'època romana. Bé que a partir del segle X, la ciutat patirà un creixement de població, i un enfortiment tant de la vida urbana com de la circulació econòmica cap a altres mercats. Es un moment on sorgeixen viles noves i burgs econòmics.

Tenim la vila nova de Sant Pere, la vila nova del Mercadal es formà enfront del Portal Major, i al voltant del carrer de la Boqueria sorgí el barri jueu o "Call". El seu *modus vivendi* n'era variat. Al pla de Barcelona hi tenien moltes terres, principalment vinyes, hortes, camps de conreu i fruiters.

Barcelona experimentà un notable creixement de població vers els segles XII i XIII, fet que posà de manifest la necessitat de protegir dins de muralles les noves zones de població instal·lades entorn dels camins d'accés a la ciutat i que rebien el nom genèric de vilanoves, nom amb el que es conegué el barri de la Ribera (on s'hi ubica la present intervenció) fins entrat el segle XIV.

Fou suburbi extrem fins el 1438 i no serà fins el 1513 quan quedà protegit pel baluard marítim de llevant.

Un dels espais més significatius del barri sempre ha estat la plaça del Born on, des del segle XIII fins el segle XVII s'hi celebraven torneigs, justes, festes populars, processos, actes inquisitorials i fins hi tot fires com les de l'argenteria i el vidre.

Ocupada la ciutat el 1714, hom projectà la construcció d'una fortalesa militar per tal de castigar-la i d'evitar-ne un possible alçament. Les obres començaren el 1716 segons els plans de l'enginyer militar Pròsper Verboom, i acabaren pràcticament el 1719 (totalment el 1750). Calgué destruir el barri de la Ribera (que s'havia distingit especialment en la defensa de la ciutat): 1 200 edificis, amb els convents de Sant Agustí i de Santa Clara, sense indemnització. Per a l'enderroc i la

¹ Entenem com a transició un canvi i dins el moment que estem descrivint ho apliquem a la situació econòmica i administrativa que es viu entre la desaparició del poder centralitzat de Roma com a metròpoli de l'imperi i l'arribada dels cabdills visigots amb el seu comitatius que produirà l'eclosió en una administració comtal.

Intervenció arqueològica

Passeig Picasso, 9-11 (Codi 028/14)
Barcelona, Barcelonès

construcció es féu una impressionant mobilització forçosa, sota la vigilància de l'exèrcit. Només se'n conservà la torre de Sant Joan, veïna de Santa Clara, transformada en presó militar. La fortalesa tenia planta pentagonal, amb cinc baluards i una gran esplanada exterior per a maniobres, on hom feia les execucions. Dels nous edificis, exemples d'arquitectura militar, es destacaven el palau del governador, el gran arsenal, porticat, i la capella, d'una nau, amb cúpula i campanar cilíndric adossat a l'absis (projectada per Alexandre de Retz), tots ells arrebossats d'un característic vermell fosc. Els barcelonins veieren sempre en la Ciutadella el símbol de l'ocupació militar, especialment durant el domini napoleònic i les lluites civils del s XIX, en què serví de presó política. El 1841, la Junta Suprema de Vigilància de Catalunya, presidida per Joan Antoni de Llinàs, n'acordà i n'inicià l'enderroc, però el capità general Van Halen ho impedí i obligà a reconstruir-ne els murs. El 1863 Víctor Balaguer promogué una campanya periodística, i amb el triomf de la Revolució de Setembre del 1868, la Junta Revolucionària, per decisió del general Prim, cedí els terrenys de la Ciutadella a la ciutat de Barcelona (el 15 de desembre de 1869) per a la construcció del parc de la Ciutadella .

L'espai que en resultà fou urbanitzat pel mestre d'obres Josep Fontserè i Mestre, que guanyà el concurs municipal convocat a propòsit el 1871, i s'articula amb la part inferior de la quadrícula de l'Eixample. Els jardins i els passeigs, ornamentats amb escultures i monuments, foren centrats a la plaça d'armes, amb una extensió de 60 ha.

De l'antiga ciutadella (1716-27) queden tres edificis nobles d'estil barroc molt sobri: l'Arsenal, la Capella i el Palau del Governador. L'Arsenal, obra de J.P. de Verboom, fou habilitat el 1894 com a residència de Maria Cristina, i seu del Parlament de Catalunya durant la Segona República i ho és de nou en l'actualitat; ha estat també seu de diversos museus com el Museu d'Art Modern. Per adequar-lo com a Museu d'Art i Arqueologia fou ampliat el 1915 per l'arquitecte Pere Falqués, que hi construï, entre altres coses, els dos cossos laterals. La Capella, que ha conservat la seva significació castrense, fou traçada per Alexandre de Retz. El Palau del Governador, el més sobri dels tres edificis, és seu d'un institut de secundària (convertit el 1932 en Institut-Escola de la Generalitat i el 1939 en institut femení per al batxillerat).

A més del traçat general dels jardins, Fontserè projectà al parc la Gran Cascada, d'estil eclèctic afrancesat, en la qual el jove Antoni Gaudí participà com a ajudant. La cascada conté obres dels més notables escultors catalans de l'època: en destaquen la Quadriga de l'Aurora, de Rossend Nobas, que corona el conjunt, i el grup del Naixement de Venus, de Venanci Vallmitjana, que el centra. També d'aquesta primera etapa data el Museu Martorell de Geologia, obra d'Antoni Rovira i Trias.

Fontserè no es limità, però, al traçat del parc, sinó que urbanitzà tota la zona: d'això ve la uniformitat dels edificis d'habitatges del passeig de la Indústria –actualment passeig de Picasso– i dels carrers propers que emmarquen el mercat del Born, important exemple d'arquitectura en ferro projectat pel mateix Fontserè i per l'enginyer Josep M. Cornet (1876).

Quan encara es trobava en fase de construcció, el parc fou destinat a servir de seu a l'Exposició Universal de Barcelona de l'any 1888, motiu pel qual es féu càrrec de la direcció arquitectònica del conjunt l'arquitecte Elies Rogent. A aquella fase pertanyen edificacions com l'Umbracle, de Josep Amargós, i el Restaurant –actual Museu de Zoologia–, conegut popularment pel Castell dels Tres Dragons, obra mestra de Lluís Domènech i Montaner i, sens dubte, per la seva modernitat, una de les obres més interessants de l'arquitectura europea del seu temps (1887-88).

L'Exposició Universal fou també la causa que s'urbanitzés el saló de Sant Joan, que desemboca al parc i en el qual hi ha el ja esmentat Palau de Justícia. L'entrada del saló –avinguda enjardinada– la marca un Arc de Triomf, de maó vist, de Josep Vilaseca, i al seu acabament, davant una de les entrades al parc, s'aixecà en 1897-1901 el monument a Rius i Taulet –que era l'alcalde de Barcelona quan se celebrà l'Exposició–, projectat per Falqués i amb escultures de Manuel Fuxà.

Intervenció arqueològica

Passeig Picasso, 9-11 (Codi 028/14)
Barcelona, Barcelonès

Al parc hi ha, des del 1894, el zoològic de la ciutat, molt reformat el 1955 dins la línia dels zoos més moderns d'Europa, amb valls que aïllen els animals sense recórrer a les tradicionals gàbies.

El Palau de Belles Arts, d'interessant estructura metàl·lica d'August Font i Carreras (1888), fora del recinte del parc, fou enderrocat el 1940.

3. ANTECEDENTS ARQUEOLÒGICS

D'una manera molt resumida, podem dir que el lloc que ens ocupa té un alt interès històric i arqueològic ja que:

- A les intervencions realitzades al Passeig Picasso, 24, 24b-32 i 38-38bis es van documentar estructures arquitectòniques pertanyents al barri de la Ribera, enderrocat parcialment entre els anys 1715 i 1718.
- En diferents intervencions al passeig de Picasso s'han documentat murs de l'antic barri de la Ribera i nivells d'enderroc.
- Es troba a les proximitats del l'Antic mercat del Born on ja hi ha documentades importants restes arqueològiques d'època medieval i moderna.
- La rasa s'obre a l'entorn del Parc de la Ciutadella, podent-se localitzar estructures de l'antiga fortalesa borbònica. Aparentment, per la superposició de la planimetria antiga, el lloc de la intervenció quedaria fora del recinte militar; cal recordar però, que aquesta superposició de plànols s'ha anat modificant a mesura que s'han localitzat noves restes.

4. MOTIVACIÓ

En motiu de l'excavació d'una rasa per a la reparació de la canonada d'aspiració de la font monumental del passeig Picasso, tenint en compte que l'indret on s'ha portat a terme l'actuació s'inclou en una zona d'interès arqueològic i d'alt valor històric, s'ha realitzat una intervenció arqueològica preventiva durant la realització de les obres, d'acord amb la normativa municipal i general en matèria patrimonial.

5. OBJECTIUS

Tenint en compte els antecedents històrics i arqueològics de la zona i l'execució de l'obra, s'ha dut a terme una intervenció amb els següents objectius:

- Determinar l'existència de restes arqueològiques i vetllar per la seva integritat.
- Documentar i valorar l'entitat de les possibles restes arqueològiques que es localitzin.
- Valorar l'afectació de les possibles restes arqueològiques per part de l'obra i proposar les mesures correctores més adients.

6. FONAMENTS DE DRET

- Llei 9/1993 30 de setembre del Patrimoni Cultural Català (DOGC 1807 de l'11 d'octubre de 1993)
- Decret 78/2002 de 5 de març del Reglament de protecció del patrimoni arqueològic i paleontològic (DOGC 3594 de 13 de març de 2002).

7. METODOLOGIA

El sistema de registre que s'ha utilitzat ha estat l'estratigràfic i la documentació arqueològica, seguint el mètode de registre de dades proposat per E.C. Harris i A. Carandini, modificat a partir de la pràctica arqueològica en aquest tipus de jaciment i de les circumstàncies concretes de l'excavació. Es distingeixen i retiren cada un dels diversos nivells i estrats localitzats, d'acord amb criteris estratigràfics, de textura, composició i color. Per el registre objectiu dels elements i estrats que s'exhumen es realitza una numeració correlativa d'aquests denominats Unitat Estratigràfica (U.E.), que individualitza els uns dels altres i de la qual se'n realitza una fitxa. En aquesta, s'indica la seva ubicació en el context general del jaciment, la descripció i la posició física respecte a la resta d'U.E. amb què es relaciona així com la seva datació.

Els treballs s'han completat amb l'aixecament planimètric dels diferents àmbits d'actuació, tot assenyalant les zones intervingudes, els diferents nivells i restes localitzades, així com també, les plantes generals del jaciment, plantes concretes i seccions que complementin la documentació de cadascuna de les tasques desenvolupades.

També s'ha realitzat el corresponent reportatge fotogràfic de tots els treballs realitzats i de cada una de les estructures localitzades per tal de deixar constància dels mateixos.

8. TREBALLS REALITZATS

Es treballs han consistit en la realització d'una rasa de 6,9m de longitud, amb una amplada que oscil·la de 1,5 als extrems i 0,7m a la part central, fins a una profunditat de 1,4m fins a localitzar els tubs a substituir. La rasa s'ha realitzat de forma adjacent a la banda NE de la font monumental del passeig Picasso, front les finques 9-11 i envoltant un dels arbres del passeig, arrels del qual han malmès les actuals canonades d'impulsió i retorn d'aigua de la font.

9. RESULTATS DE LA INTERVENCIÓ

Un cop retirat l'estrat superficial (UE 1) corresponent a una capa de sauló compactat amb una potència de 0,3m assentat damunt una tela de geotèxtil, a la banda NO de la rasa s'ha identificat un antic escocell (UE 3), amb una amplada de 1,42m construït amb ciment i farcit amb argila de color marró fosc amb poca compactació (UE 4), corresponent a l'anterior enjardinament de l'espai.

Aquesta estructura està construïda seccionant (rasa de construcció UE 5) el següent estrat (UE 2). Es tracta d'un nivell amb una potència aproximada d'entre 0,8 i 1m, format per restes d'enderroc (pedres i rajols), arena i morter de calç desfet, amb una cronologia de finals del segle XIX (ceràmica vidrada jaspada i ceràmica de Manises), probablement originat durant els treballs

Intervenció arqueològica

Passeig Picasso, 9-11 (Codi 028/14)
Barcelona, Barcelonès

de construcció de l'Exposició universal de Barcelona, entre el setembre de l'any 1887 i l'abril de 1888, que comportà el terraplenament i anivellament de l'espai.

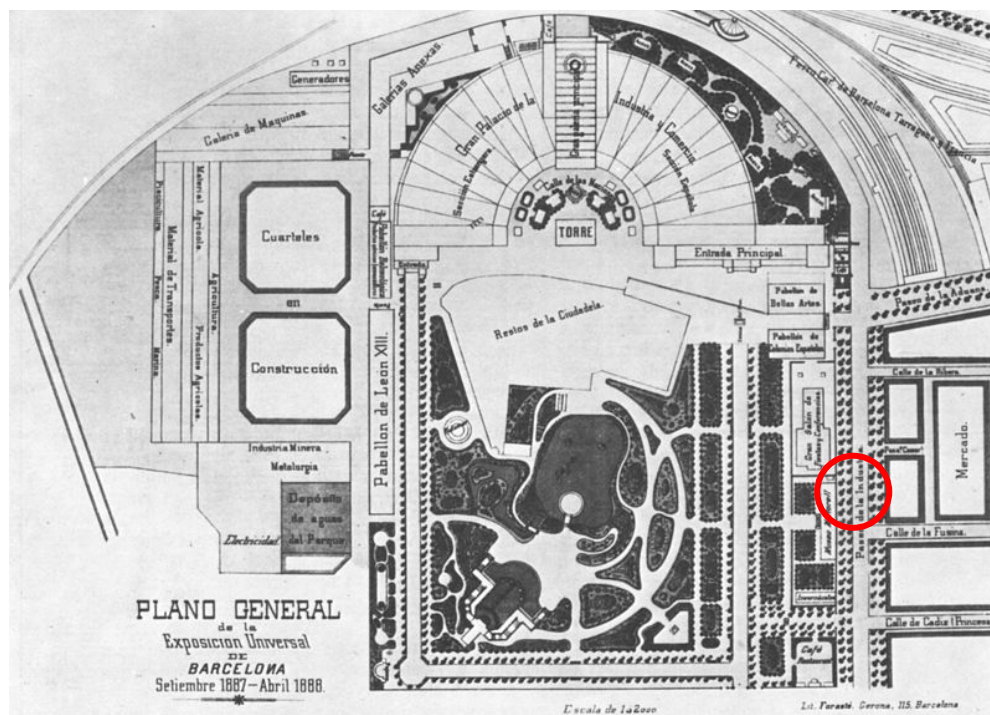
10. CONCLUSIONS

Els treballs arqueològics han consistit en el seguiment de l'obertura d'una rasa per a la construcció d'un bypass als tubs d'impulsió i retorn de la font monumental del passeig Picasso, atès que aquests s'han vist afectats per les arrels de l'arbrat actual, a l'alçada de les finques núm. 9 i 11. S'ha obert una rasa de 6,9m de longitud, amb una amplada que oscil·la entre 1,5m als extrems i 0,7m a la part central, amb una profunditat de 1,4m fins a localitzar els tubs a substituir. La rasa s'ha realitzat de forma adjacent a la banda NE de la font, envoltant un dels arbres de l'enjardinat actual.

Un cop retirat el nivell de circulació s'ha identificat un escocell construït amb ciment, de planta quadrangular de 1,42m i 0,2m de profunditat, corresponent al enjardinat anterior a l'actual, que s'ubicaria cronològicament entre les acaballes del segle XIX i el segle XX.

L'últim estrat documentat correspon a un estrat de runa (pedres, material constructiu i morter desfet) ubicat cronològicament vers el segle XIX i original probablement per les obres d'urbanització de l'espai durant la construcció dels diferents pavellons de l'exposició universal dels anys 1887 i 1888.

Tot i la proximitat a l'indret, d'un dels baluards de la Ciutadella borbònica, no s'han localitzat restes corresponents a aquesta fortificació militar.



Imatge de 1888 de construcció del Parc. En vermell, zona on s'ha realitzat la intervenció².

² Memòria Digital de Catalunya, Fons fotogràfic del Centre excursionista de Catalunya.

Intervenció arqueològica

Passeig Picasso, 9-11 (Codi 028/14)
Barcelona, Barcelonès

11. BIBLIOGRAFIA

Carta Arqueològica de Barcelona <http://cartaarqueologica.bcn.cat/> Consultat en data de 25/07/2014

GEA, M., 2008. "El portal de Sant Daniel. Darreres troballes arqueològiques al parc de la Ciutadella", Quaderns d'Arqueologia i Història de la Ciutat de Barcelona, Quarhis 04, MHCB, Barcelona, pp. 116-136.

GEA, M., 2007. "El portal de Sant Daniel-Parc de la Ciutadella. Codi MUHBA 029/06. Actium. Inèdita

GEA, M., CABAÑAS, N., 2008. Intervenció arqueològica al Parc de la Ciutadella. Codi MUHBA 168/08. Actium. Inèdita

HERNANDEZ (coord.) (1987) Catàleg del Patrimoni arquitectònic historicoartístic de la Ciutat de Barcelona, Ajuntament de Barcelona, Barcelona.

MORET, L. 2013. Intervenció arqueològica al Parc de la Ciutadella (Gran Cascada-Passeig de Joaquim Renart. Codi 067/3. Antequem. Inèdita.

Memòria Digital de Catalunya, Fons fotogràfic del Centre excursionista de Catalunya.

Intervenció arqueològica
Passeig Picasso, 9-11 (Codi 028/14)
Barcelona, Barcelonès

ANNEX 1. RESOLUCIONS GENERALITAT DE CATALUNYA



Expedient R/N 470 K121-NB 2014/1-11205: d'autorització de la intervenció arqueològica preventiva de control i excavació a: Passeig Picasso, 9-11, Barcelona (Barcelonès), segons el procediment establert en l'article 14 i següents del Decret 78/2002, de 5 de març de 2002, del Reglament de protecció del patrimoni arqueològic i paleontològic.

Fets

1. En data 21 de juliol de 2014 (registre d'entrada núm. 001117/0401E) el senyor Antonio Díaz Martínez, Director Tècnic ECCP i el senyor Josep Lluís Alay, director de Patrimoni, Museus i Arxius de l'Ajuntament de Barcelona van presentar una sol·licitud d'intervenció preventiva (excavació) al Passeig Picasso, 9-11, de Barcelona, sota la direcció de l'arqueòleg, Xavier Aguelo Mas, del 23 al 30 de juliol de 2014.
2. El dia 21 de juliol de 2014 la tècnica arqueòloga dels Serveis Territorials a Barcelona va emetre informe favorable sobre la sol·licitud esmentada.
3. El dia 21 de juliol de 2014 el Servei d'Arqueologia i Paleontologia va proposar autoritzar la intervenció.

Motivació

Execució d'una nova rasa per a la reparació de la canonada d'aspiració de la font monument del passeig de Picasso, districte de Ciutat Vella.

Fonaments de dret

1. Article 47 i següents de la Llei 9/1993, de 30 de setembre, del patrimoni cultural català (DOGC núm. 1807).
2. Decret 78/2002, de 5 de març de 2002, del Reglament de protecció del patrimoni arqueològic i paleontològic (DOGC núm. 3594).
3. Decret 304/2011, de 29 de març, de reestructuració del Departament de Cultura (DOGC núm. 5849, de 31.3.2011); i Resolució CMC/254/2010, de 8 de gener, de delegació de competències de la persona titular de la Direcció General del Patrimoni Cultural en les persones directores dels Serveis Territorials del Departament de Cultura i Mitjans de Comunicació (DOGC núm. 5566, de 12.2.2010).

Resolució

Per tot això, **resolc:**

1. **Autoritzar** una intervenció arqueològica preventiva d'acord amb les següents dades i condicions:

Lloc de la intervenció: Passeig Picasso, 9-11, Barcelona (Barcelonès).

Persona o institució autoritzada: UTE MANTENIMENT FONTS BCN (SGAB-ACSA-AQUAGEST).

Direcció de la intervenció arqueològica: Xavier Aguelo Mas (ANTEQUEM).

Activitat autoritzada: control i excavació.

Termini de realització de la intervenció: del 23 al 30 de juliol de 2014.



Lloc de dipòsit provisional de les restes: Museu d'Història de Barcelona

La intervenció arqueològica o paleontològica autoritzada haurà de ser realitzada d'acord amb les disposicions de la Llei 9/1993, del patrimoni cultural català, i del Decret 78/2002, del Reglament de protecció del patrimoni arqueològic i paleontològic, així com en els termes descrits en la documentació presentada per a la tramitació de l'expedient.

El termini de dos anys previst per a la presentació de la memòria, s'entendrà que comença a comptar a partir del dia en què ha finalitzat la intervenció.

2. Notificar aquesta resolució, que no exhaureix la via administrativa, a la persona o entitat interessada i comunicar-li que contra aquesta pot interposar-hi recurs d'alçada davant el conseller de Cultura, en el termini d'un mes a comptar de l'endemà de la recepció d'aquesta notificació.

Notificar, així mateix, aquesta resolució a l'ajuntament del municipi afectat, i comunicar-li que contra aquesta pot interposar-hi recurs contenciós administratiu davant el Tribunal Superior de Justícia de Catalunya, en el termini de dos mesos a comptar de l'endemà de la recepció d'aquesta notificació. Potestativament, dins el mateix termini, podrà efectuar el requeriment previ previst a l'article 44 de la Llei 29/1998, de 13 de juliol, de la jurisdicció contenciosa administrativa.

P.d. Resolució CMC/254/2010, DOGC 12.2.2010

La directora

M. Àngels Torras Ripoll
Barcelona, 21 de juliol de 2014

Intervenció arqueològica
Passeig Picasso, 9-11 (Codi 028/14)
Barcelona, Barcelonès

ANNEX 2. DOCUMENTACIÓ FOTOGRÀFICA

Intervenció arqueològica

Passeig Picasso, 9-11 (Codi 028/14)
Barcelona, Barcelonès



1. Inici de l'obertura de la rasa.



2. Estrat UE 1 cobrint l'estrat UE 2.



3. Escocell UE 3.



4. Detall de l'escocell UE 3



5. Estratigrafia a l'extrem SE de la rasa



6. Apuntament un cop finalitzada la rasa.

Intervenció arqueològica
Passeig Picasso, 9-11 (Codi 028/14)
Barcelona, Barcelonès

ANNEX 3. UNITATS ESTRATIGRÀFIQUES

Intervenció arqueològica

Passeig Picasso, 9-11 (Codi 028/14)
Barcelona, Barcelonès

UE 1

Definició Estrat

Descripció Nivell de sauló molt compactat d'uns 0'20-0'30 m de potència.

Seqüència física Cobreix a: 2, 3, 4 i 5

Interpretació Darrer nivell de terraplenament del passeig, corresponent al nivell de circulació actual

Cronologia S. XX

UE 2

Definició Estrat

Descripció Morter desfet, pedres irregulars, rajols.

Seqüència física Cobert per: 1
Tallat per: 5

Interpretació Estrat d'enderroc o terraplenament.

Cronologia S. XIX

UE 3

Definició Estructura

Descripció Estructura de planta quadrangular (1,42m) construïda amb ciment.

Seqüència física Cobert per: 1
Recolza a: 5
Farcit per: 4

Interpretació Escocell

Cronologia S. XIX-XX

Intervenció arqueològica

Passeig Picasso, 9-11 (Codi 028/14)
Barcelona, Barcelonès

UE 4

Definició Estrat

Descripció Argila marró fosc amb poca compactació

Seqüència física Cobert per: 1
Farceix: 3

Interpretació Estrat d'anivellament

Cronologia S. XIX-XX

UE 5

Definició Negativa

Descripció Rasa de construcció de planta quadrangular de 1,42m i 0,2m de profunditat

Seqüència física Cobert per: 1
Se li recolza: 3

Interpretació Rasa de construcció de l'escocell UE 3

Cronologia S. XIX-XX

Intervenció arqueològica
Passeig Picasso, 9-11 (Codi 028/14)
Barcelona, Barcelonès

ANNEX 4. INVENTARI DE MATERIALS

INTERVENCIÓ: Passeig Picasso, 9-11							SECTOR:				UE:2	
CODI: 028/14												
Núm diferen	Quantitat de fragment s	Classificaci ó	Definició fragment	Forma	Tècnica	Pasta	Decoració		Acabat		Cronologia	Observacions
							Externa	Interna	Extern	Intern		
	1	14107	VO	PLA	TO	AO		PI	VI	VI	XVIII	
	1	14107	FO	PLT	TO	AO		PI	VI	VI	XVIII	
	1	14107	FO	PLT	TO	AO		PI	VI	VI	XVIII	
	1	14123	PS	PLA	TO	AO	PI		VI	VI	XIX	
	1	14123	VO	PLA	TO	AO	PI		VI	VI	XIX	
	1	14003	VO	GIB	TO	AO			AL	VI	XVII-XIX	
	1	14003	BR	CAT	TO	AO			VI		XIX	Vidrat verd amb base estannífer
	1	50014	VO		MO	AO	PI		VI		XVIII-XIX	Polícroma
	1	50014	SF		MO	AO	PI		VI		XVIII_XIX	Cartabó
	1	14120	VO	PLT	TO	AO		PI	VI	VI	XVII	Convent de Sant Agustí
	1	14103	FO	ESC	TO	AO		PI	VI	VI	XVII	Escudella sagnadora
	1	14103	FO	ESC	TO	AO		PI	VI	VI	XVII	Escudella sagnadora
	1	14107	FO	PLT	TO	AO		PI	VI	VI	XVIII	
	1	14109	FO	PLT	TO	AO		PI	VI	VI	XVII	
	1	14003	FO	GIB	TO	AO	PI	PI	VI	VI	XIX	Jaspiada

TAULA CÒDIS PER A INVENTARI DE MATERIALS ARQUEOLÒGICS

CERÀMICA

1. CLASSIFICACIÓ

14003 comuna oxidada vidriada
14103 blanca i blava catalana
14107 blanca i blava d'influència francesa
14109 blanca i blava de faixes o cintes
14120 blanca i blava ditada
14123 blanca i blava de Manises

2. DEFINICIÓ DEL FRAGMENT

sense forma	SF
sense definir	SD
perfil sencer	PS
vora	VO
nansa	NA
arrencament de nansa	AN
coll	CO
carena	CR
llavi	LL
fons	FO
abocador	AB
escòria	ER
pom agafor	AG
broc	BR
orelleta	OR
peu	PE
pivot	PI
bec	BE

4. FORMA: Per a materials no classificats tipològicament. Bàsicament, ceràmiques prehistòriques, medievals i modernes)

Ceràmica a torn:

Ceràmica clàssica, medieval i moderna

bol	BOL
càntir	CAT

escudella	ESC
gibrell	GIB
plat	PAT
plata	PLA

4. TÈCNICA

a torn	TO
a motlle	MO

5. DECORACIÓ

pintada	PI
---------	----

6. PASTA

acurada oxidada	AO
-----------------	----

7. ACABATS

allisat	AL
vidrat	VI

MATERIALS CONSTRUCCIÓ

1. CLASSIFICACIÓ

50014 rajoles

Intervenció arqueològica
Passeig Picasso, 9-11 (Codi 028/14)
Barcelona, Barcelonès

ANNEX 5. DOCUMENTACIÓ PLANIMÈTRICA



Llegenda

 Situació



Lloc de la Intervenció
**Intervenció arqueològica al Passeig
 Picasso, 9-11
 Barcelona (Barcelonès)**

Codi: 028/14

Promoció i Financament
BCA, SA

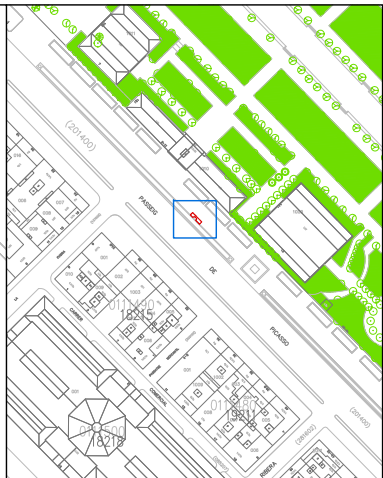
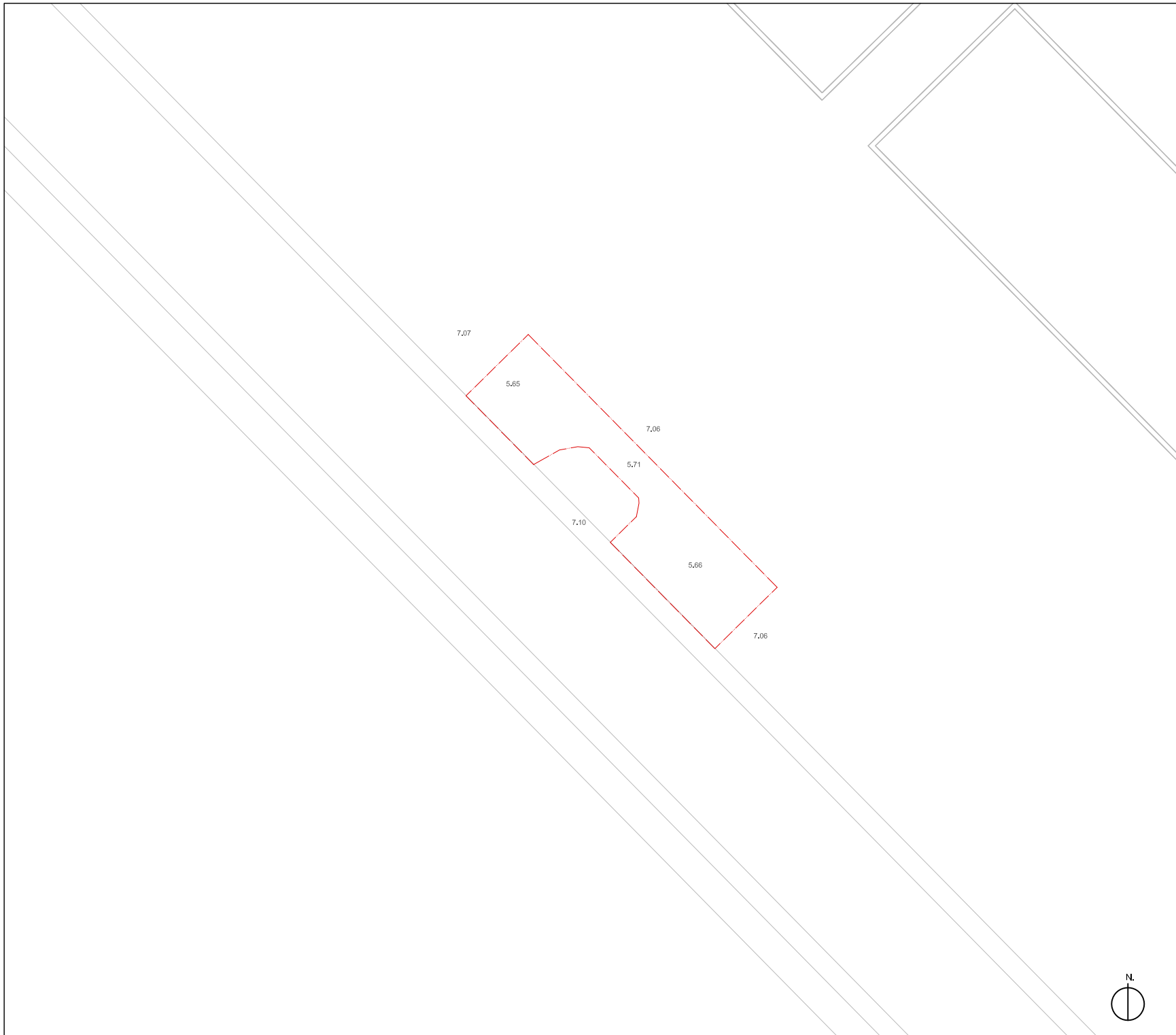
Direcció Arqueològica
Xavier Aguelo Mas

Títol del Plànol
Plànol de situació

Escala Núm. plànol
A3 1:5000 **1**

Sistema de referenciació geogràfica:
 UTM Zona 31Hemisferi Nord amb Datum ETRS89

Data Full
Juliol de 2014 **1 de 1**



Llegenda

--- Limits rasa

Lloc de la Intervenció

**Intervenció arqueològica al Passeig Picasso, 9-11
Barcelona (Barcelonès)**

Codi: 028/14

Promoció i Finançament

BCA, SA
Direcció Arqueològica
Xavier Aguelo Mes

Títol del Plànol

Ubicació de la rasa

Escala Núm. plànol

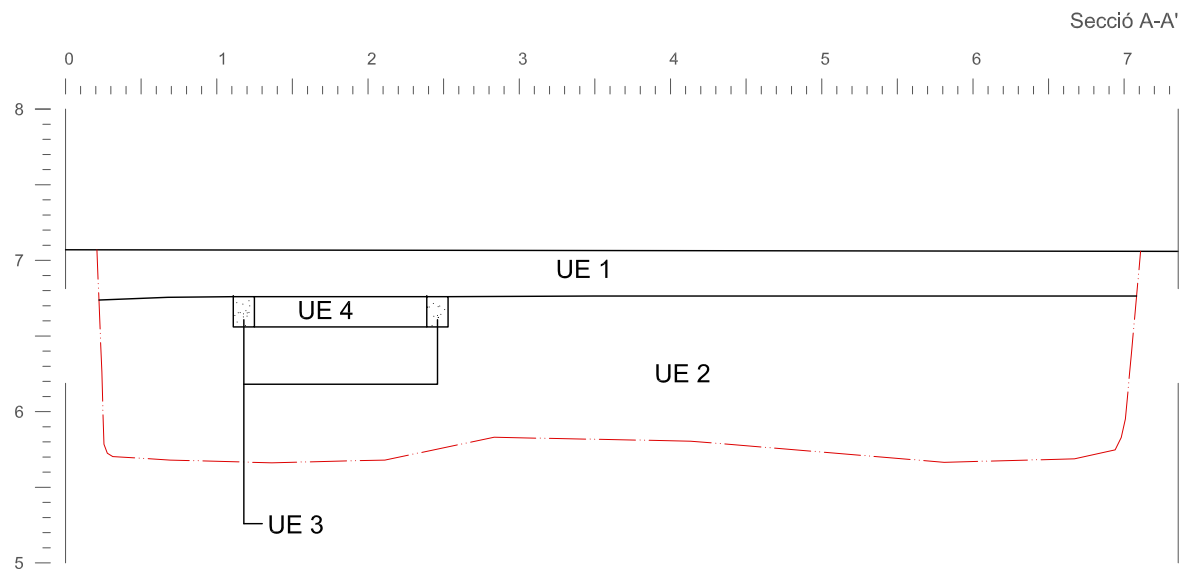
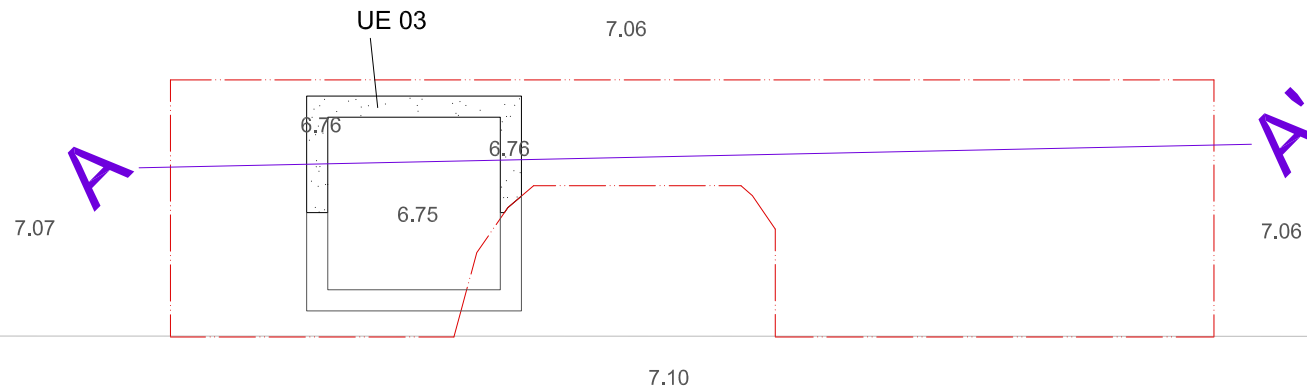
A4 1:100 **2**

Sistema de referenciació geogràfica:
UTM Zona 31 Hemisferi Nord amb Datum ETRS89

Data Full

Juliol de 2014 **1 de 1**





Llegenda

- - - Límits rasa
- Contorn estructura
- Projectió hipotètica
- Morter

Lloc de la Intervenció

Intervenció arqueològica al Passeig Picasso, 9-11
Barcelona (Barcelonès)

Codi: 028/14

Promoció i Finançament

BCA, SA

Direcció Arqueològica

Xavier Aguelo Mes

Títol del Plànol

Restes localitzades i secció

Escala

A4 1:50

Sistema de referenciació geogràfica:
UTM Zona 31 Hemisferi Nord amb Datum ETRS89

Núm. plànol

3

Data

Juliol de 2014

Full

1 de 1

